

STAD SINT-TRUIDEN – BOUWHISTORISCHE FICHE

Object: Sint-Ma(a)rtenplein, St.Maarten-square

Locatie: westelijk binnen oude stadskern met middeleeuwse vesten, langs Stapelstraat als uitvalsweg richting Tienen (later ook richting spoorwegstation), halfweg Grote Markt – Tiensevest. ST 1^{ste} afd., sectie H, zonder perceelnummer (openbaar domein). Kerk perceel 658b.

Historiek omgeving: oorspronkelijk sloten de gebouwen van het stedelijk hospitaal (1240), Berg van Barmhartigheid en weeshuis, later tot 1910 Ecole Moyenne, en enkele private huizen nauw aan bij het waarschijnlijk druk gebruikte *kerckhoff* rond de 13^{de} eeuwse H.Grafkerk, latere Sint-Martinuskerk. De aanleg van het spoorwegstation in 1839 gaf een impuls aan het handelsleven in de straat. Bij de afbraak van de gasthuisgebouwen (kapel uitgezonderd) in 1911 voor de nieuwbouw in neo-maasrenaissance van het postkantoor door stadsingenieur Guillaume Govaerts kwam een pleintje vrij. Voor de uitbreiding van dit 'hofje' werden ook naar verluidt enkele huizen op de Nieuwe Steenweg (nu Breendonkstraat) afgebroken. De Ursulinen lieten oostelijk bij hun armenschooltje een patronaatszaal Sint-Martinus opbouwen. Eind oktober 1919 werd een theater- en filmzaal 'De Palace' gebouwd door drukker Georges Van West en ondernemer Paul Philips, aannemer Frans Claes-Leekens, gesloopt in 1988 (P. Claes: 1998). In 1927 kwam op het pleintje het monument voor gesneuvelden van de Eerste Wereldoorlog. In 1930 volgde pas het PTT-gebouw. In 1954 is het monument uitgebreid met twee vleugels voor de Tweede Wereldoorlog en ingeleid door een hardstenen podium. Achter het monument groeide een grote linde, overblijvende van eerdere aanplantingen. Achter het monument ligt een onzichtbare schuilkelder WO II. Herinrichting plein en Stapelstraat in 1999, waardoor het parkkarakter en een laag hekwerk verdween. Dit in het kader van gefaseerde binnenstadvernieuwing met subsidie Koning Boudewijnstichting. Het plein kreeg daardoor een meer publiek karakter en was geschikt voor kleinere evenementen. Potten voor vlaggenmasten, dwarsparkeerplaatsen en enkele laanbomen. Postkantoor gesloten in 1999, frietkraam 'De Post' verdwenen in 2011. Beeldkwaliteitsstudie door Bureau voor Urbanisme Leuven en geplande pleinhaanleg in 2014-2016 in het kader van de vernieuwing van de binnenstad. Wegnemen van parkeerplaatsen, boompjes en straat. Vraag aan Agentschap Onroerend Erfgoed om het gedenkteken Wereldoorlogen te verplaatsen naar de zuiderkruisbeukgevel om ceremonieel te vergemakkelijken en plein op te waarderen.

Beschrijving, auteur, datering:

* Monument beide wereldoorlogen. Oorspronkelijke tekst 'Aan onze Helden 1914-1918': Victor De Haen (1866-1934 Etterbeek, ander werk Martelaar in Kruidtuin Brussel en Wiertz in Dinant), onthuld op 26 juni 1927. Hoogrelief in Euville gesigeneerd rechts onder V. de HAEN, op hardstenen sokkel. H. Trudo in kazuifel zet voet op kapiteel (abdijstichting), slaat een bron met zijn (metalen) staf en smeekt met blik en hand naar de hemel geheven bescherming af (Heilig Hartthema). De bron laaft een zwakke ouderling. Vrouw met kind/putto en stervende soldaat met adrianhelm, huisvader? (Piëtathema). Vaandeldrager met adrianhelm. Trompetter met hoge burgerwachtkepie. Ziekenzuster die stervende soldaat met adrianhelm troost. Smeedijzeren hekwerk 1930 door Karel en Jean Leemans ST. Aanpassingen WO II: podium in Ourthe-breuksteen met hardstenen lijstwerk, zijpanelen in Euville met natuurstenen kroonhaken om kransen op te hangen met centrale medaillons van lauwerkrans, zwaard/fakkels en centraal motief: Limburgse leeuw, tweekoppige adelaar ST. Ontwerp uitbreiding WO II door stadsingenieur Maurice Warniers, aannemer Janssens Westmeerbeek. Twee staande lantaarns recent vervangen door muurlantaarns.

Aan WO II aangepaste ontwerpmaquette oorspronkelijk in Academie Beeld, nu bewaard in Museum

Vliegbasis Brustem (Abdijsite) met enkele afwijkingen: Trudo met kerkje achter zich, soldaat ipv. ouderling, meerdere 1914-soldaten in laagrelief. Smeedijzeren bloementuil in imitatiebrons geschilderd, gesigneerd door kunstsmid Pierre Radoux (1864-1939).

* Solitaire boom: linde, zou in theorie kunnen verwijzen naar vrijheidsboom (Franse Tijd of 1830) of vredesboom (WO I of WO II), maar is dit niet. Wel resterende van trio. Zilverlinde, geplant in 1920 (HBVL, Rik PIRARD). Zwarte scheur verankerd in 1994, boomchirurg Erik Buysse. Gesteltak recent afgescheurd).

* 5 rechthoekige 17^{de} eeuwse grafmonumenten met sterk verweerde medaillons en blazoenen neergelegd in grasveld, beveiligd met laag smeedijzeren hekwerk, gerecupereerd van het squareke Toekomststraat. Zie DE HERCKENRODE. Ééntje ligt apart met nog leesbare tekstdelen.

* Sint-Maartenkerk met vroegrenaissancetoren in Maastrichtersteen 1550 (datering G. HEYNEN 1980) en neo-romaans schip in Gobertange nov. Edmond Serrure 1888-1898. Gebeeldhouwde tympanen door Aloïs De Beule (ADB). Heroprichting parochie Sint-Marten in 1885. Sint-Martinus als patroonheilige werd populair in de 17^{de}-18^{de} eeuw. Moderne lokale heiligenbeelden in gevelhoeknissen 2014.

* Twee hoeken met appartemententoren jaren 1970, zuidelijke recent gerenoveerd.

* Hoekhuis in neo-vlaamse renaissance, begin 1900, gesigneerd arch. Dehennin, loofwerk in sluitstenen Maastrichtersteen.

* Gerenoveerd 17^{de}-eeuws langshuis, maaskalkstenen omlijstingen, sluitsteen met '1650 1947'.

Erfgoedwaarden: pas een plein sinds 1911. Nog steeds ceremoniële plek voor oudstrijders en vaderlandslievende verenigingen. Parkeerplaatsen aan de rand.

Bewaringstoestand: Monument beschermd als oorlogsgedenkteken MB 22-01-2014, Euvillesteen met grote poriën is kwetsbaar. Blauwe hardsteen van de grafmonumenten is sterk afgesleten/verweerd en in enkele gevallen in meerdere stukken gebroken. Lindeboom: deskundige behandeling en verankering gesteltakken. 2002: gesteltak uitgescheurd en gedeeltelijke inknotting. Recente zware snoei 26 april 2016. Sint-Martinuskerk in gefaseerde restauratie (bescherming 21-09-1936 toren en 10-07-1997 schip).

Bronnen:

- Leon DE HERCKENRODE, *Collection de tombes, épitaphes et blasons recueillis dans les églises et couvents de la Hesbaye*, Gent, 1845, p. 134, 144, 147, 155, 158, 161, 162, 163, 164, 365, 764 en 765.

- Achille THUIS, *Van de H.-Graf- tot de St.-Martenkerk en haar parochie, (Doorheen het aloude Sint-Truiden, 19)*, Sint-Truiden, 1970.

- Els HERMANS, *Limburg. Gedrukte iconografie vóór 1900*, Hasselt, ca. 1980, p. 109-111. O.m. 1858: ets door SCHAEPKENS.

- Gerard HEYNEN, *De bouw van de toren der Sint-Maartenkerk te Sint-Truiden*, in *Historische bijdragen opgedragen aan Pater Archangelus Houbaert o.f.m.*, Sint-Truiden, 1980, p. 113-131.

- *Parochie Sint-Marten Sint-Truiden 100 jaar*, Sint-Truiden, 1985.

- Fernand DUCHATEAU, *Sintrûin vån achter Kåppesenèsse tot Zwåt wóter, 2. Sinte-Måtte blienkt*, in 't Bukske, 2, Sint-Truiden, 1985, p. 23-34.

- Albrecht GOORTS, *Sint-Maarten te Sint-Truiden: getuige van een groot Vlaams verleden*, Sint-Truiden, 1992.

- Els DECONINCK, *Edmond Serrure, architect van de vernieuwde Sint-Maartenkerk*, in *Sint-Truiden ingekaderd 1830-1914*, Sint-Truiden, 1998, p. 74-77.

- Jozef SMEESTERS, *Grafstenen in Sint-Truidense kerken. Monumenten voor de eeuwigheid?*, in *Sint-Truiden, steen voor steen gebouwd*, OMD, Sint-Truiden, 2003, p. 53-61 + bibliografie p. 104.

- Reinhilde PIETERS, *Uit de Codex Parochiae Sancta Martini ad S. Sepulchrum*, in *Historische bijdragen over Sint-Truiden en omgeving opgedragen aan Kamiel Stevaux*, Sint-Truiden: GOKST, 2006, p. 275-280.
- Albrecht GOORTS, *Het mysterieuze retabel van Sint-Maarten*, in *Sint-Truiden grenzeloos monumentaal! Import-export*, OMD, Sint-Truiden, 2006, p. 22-27.
- Ferdinand DUCHATEAU, *Armenzorg en ziekenzorg in Sint-Truiden voor 1800*, en Petra BOEKSTAL, *Unieke 17^{de}-eeuwse ontwerptekeningen van het gasthuis en het weeshuis in de Stapelstraat*, in *Zorgmonumenten en monumentenzorg in Sint-Truiden*, OMD, Sint-Truiden, 2009, p. 9-22, en 32-41 + bibliografie p. 120.
- Rombout NIJSSEN en Jozef SMEESTERS, *In orconde der waerheyt...: oorkonden van de armengulde van de Heilig-Grafparochie in Sint-Truiden 1400-1650*, Sint-Truiden: Erfgoedcel, 2010.
- *Wie was wie in Sint-Truiden?*, Sint-Truiden, 2011: COENEGRACHTS, DENENNIN, GOVAERTS Guillaume, MEEKERS, SERRURE.
- Paula MORIA, *Wandeling langs verdwenen en nieuwe theaterzalen, in Sint-Truiden, al eeuwen gaststad voor muziek, woord en beeld*, OMD, Sint-Truiden, 2012, p. 19-20.

- SAST, inv.nr. 5939.1: monument Stapelstraat, met o.m. voorbereiding 1919-1925.

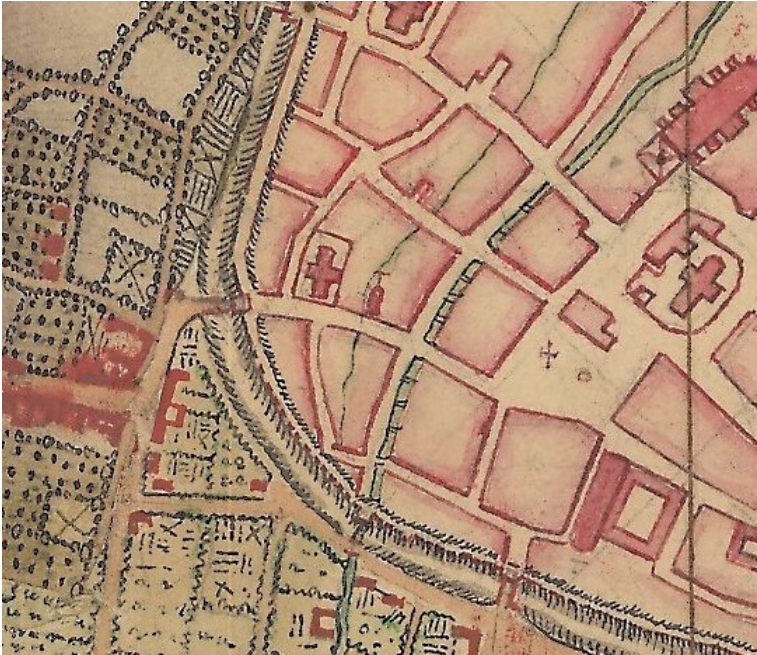
Beeldmateriaal in bijlage:

- Villaretkaart ca. 1750
- Ferrariskaart opname in 1774
- Primitief kadasterplan 1825-1843
- oude opnamen fonds Achille Thijs, reprocollectie Willy Ilsbroekx
- prentkaarten met het monument voor gesneuvelden
- flyer opening zaal Palace 1919

Invuller: Willem Driesen

Datum: 16-08-2016

Illustraties:



Villaret

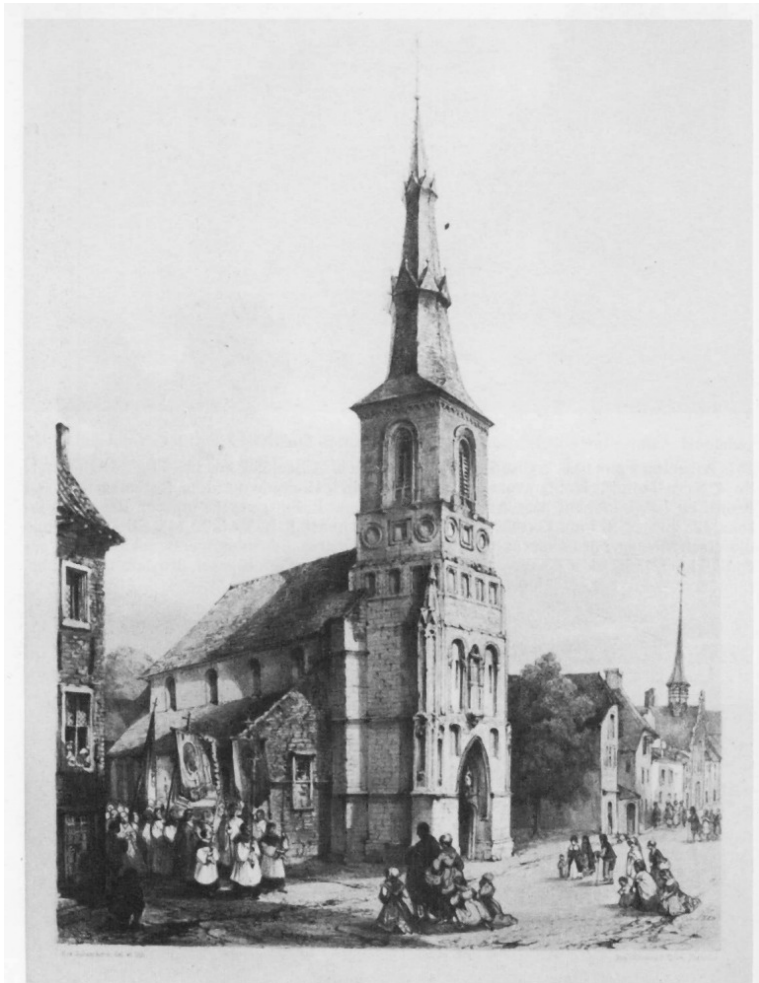


Ferraris



Kadaster primitief

(Noord = links)



269. Afbeelding met titel "Eglise Saint-Martin à Saint-Trond" Lithografie door Simonau en Toovey naar A. Schaepkens, 399 mm. op 286 mm. Verschenen in A1. SCHAEPKENS, Anciens Monuments d'Architecture du onzième au treizième siècle dans le Limbourg. Aquarelles dessinées d'après nature avec texte archéologique par Alexandre Schaepkens. Brussel, Maastricht, 1855.





Stad Sint-Truiden

St-Truiden - Palace

schoonste, grootste en modernste speelzaal der provincie
— o 1200 zitplaatsen o —

OPENING
ZONDAG, 26 October 1919
MET EEN BUITENGEWOON PROGRAMMA

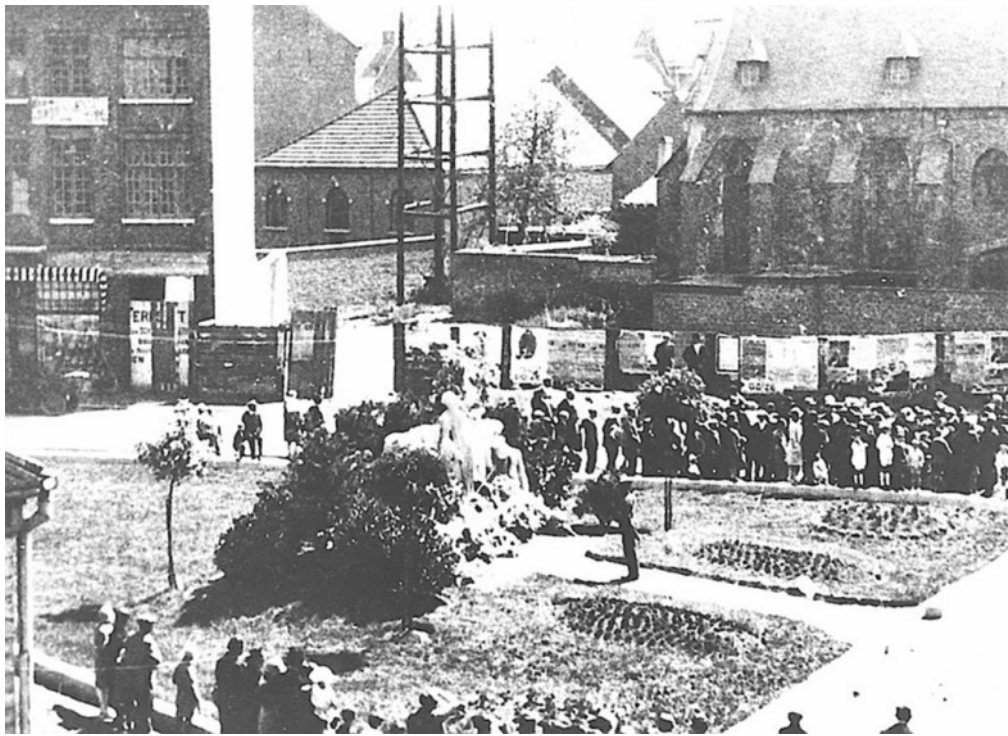
<p>Middagvertooning BUREEL, om 2 uren. GORDIJN, om 2 1/2 uren.</p>	<p>VOORBEHOUDENE PLAATSEN KUNNEN VOOR DE 3 VERTOONINGEN GEGEVEN WORDEN AAN DE WINKETTEN VAN ::: SINT - TRUIDEN - PALACE ::: VAN AF 10 UREN 'S MORGENS, MITS ::: EENE BIJLAGE VAN 0,25 CENT. :::</p>	<p>Avondvertooning BUREEL, om 7 uren. GORDIJN, om 8 uren.</p>
---	--	--

ZONDAG, 26 OCTOBER: MIDDAG en AVONDVERTOONING



W. IJsbroekx

Inhoudiging monument WO I 1927, zaal Palace op achtergrond





Postkantoor in opbouw 1930



Interbellum, zaal Palace op de achtergrond links



Ca. 1965



Ca. 1975



Pleinaanleg na 1999, situatie 2016



2015



2015



2015